

Verwerkingsvoorschriften dakrandopstand IsoniQ MURA S XL i.c.m. gestucte buitengevel

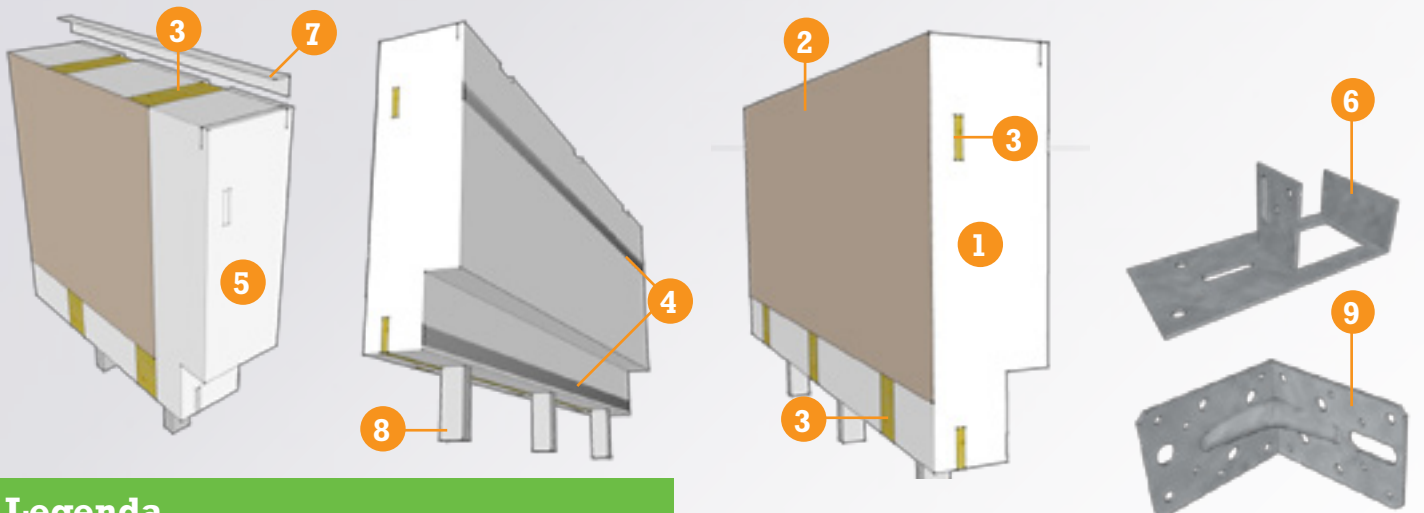
1. Algemeen

De elementen dienen conform de verwerkingsvoorschriften van IsoniQ opgeslagen, verwerkt en aangebracht te worden. Indien de voorschriften niet volledig in acht worden genomen, dan kan dat gevolgen hebben voor de eigenschappen en de garantie op de producten van IsoniQ. Conform de toetsing van het KIWA BDA Expert Centre Buiding Envelope (ECBE) is het IsoniQ MURA XL systeem geschikt voor de beoogde toepassing waarvoor het is ontworpen, uitgevoerd en wordt gebruikt overeenkomstig de aanwijzingen in het BDA Agrément BAW 15-052/01/A.

2. Toepassing

IsoniQ MURA XL dakranden worden toegepast bij platte daken als dakrandopstand of borstwering met een systeemhoogte van maximaal 120 cm (is hoogte vanaf constructieve dakhloer tot bovenzijde opstand). Het betreft een isolerende aansluiting tussen platdak- en gevel isolatie, waarbij aan de verhoogde dakrand constructieve eisen worden gesteld.

3. Opbouw van het product



Legenda

1. EPS SE
2. Universele cacheerlaag
3. Houten lat 95x18mm
4. Zone waarin geschroefd kan worden
5. MURA S XL hoekelement lengte: 1 m¹
6. MURA-anker
7. Kunststof strip 50x50x2 mm
8. Houten baluster
9. Stalen hoek (bv GB 90x90x57 mm o.g.)

4. Opslag

De onderste elementen moeten minimaal 15 cm worden vrijgehouden van de ondergrond en met de houten latten in de rug van het product naar beneden geplaatst te worden. Ondersteuning van de elementen precies op de houten latten. De elementen dienen droog en met een waterdicht dekzeil afgedekt te worden. De opgeslagen elementen moeten altijd kunnen ventileren.



MURA[®] S XL

5. Benodigheden voor de verwerker

Tbv maatvoeringen

- Rolmaat, duimstok oid
- Spatlijn

Tbv montage

- Boormachine
- Schroefmachine
- Bevestigingsmiddelen
- uitvulwiggen

Materiaal

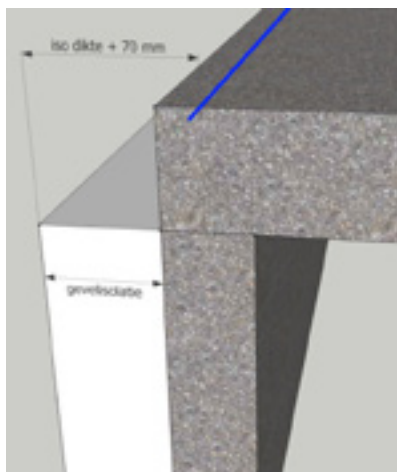
- IsoniQ MURA XL elementen incl bijbehorende MURA-ankers en PE band
- Kunststof hoekprofiel 50x50x2 mm tbv koppeling elementen onderling (meegeleverd)
- WBP muurafdekker (o.g, dikte 18 mm)

6. Plaatsing

Stap 1: Maatvoering:

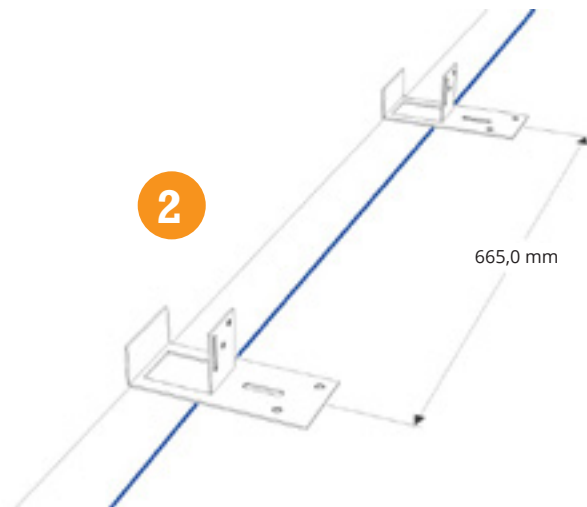
Eerst wordt door middel van een spatlijn de maatvoering bepaald. Deze lijn wordt afgetekend op de constructieve dakvloer op 70 mm achter de achterzijde van de buitengevelisolatie.

1



Stap 2: Montage MURA-ankers:

Het MURA-anker vastzetten op dakvloer ter plaatse van de houten strook in de rug van het element met hiervoor geschikte bevestigingsmiddelen. Eerst vastzetten in slobsparring, hierna kan het MURA-anker nog vooruit en achteruit gesteld worden. Wanneer het MURA-anker goed gepositioneerd staat op de maatvoeringslijn volgens stap 1, dient het MURA-anker gefixeerd te worden door middel van een tweede en eventueel derde fixatie, (zie blad montage-voorschrift IsoniQ voor aantallen en types). Er dienen minimaal 2 MURA-ankers per element van 1 meter en 3 ankers per element van 2 m¹ toegepast te worden.



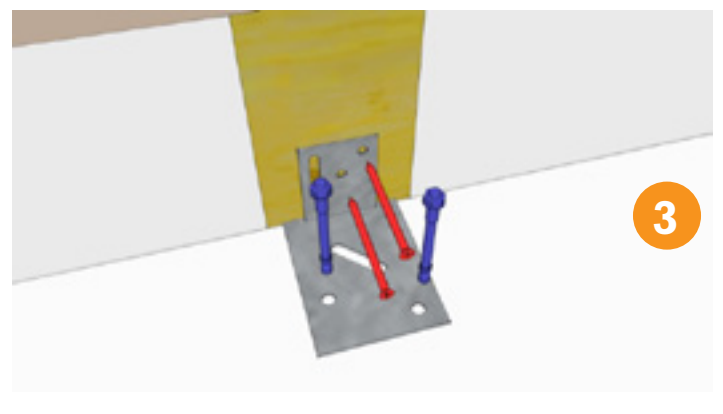
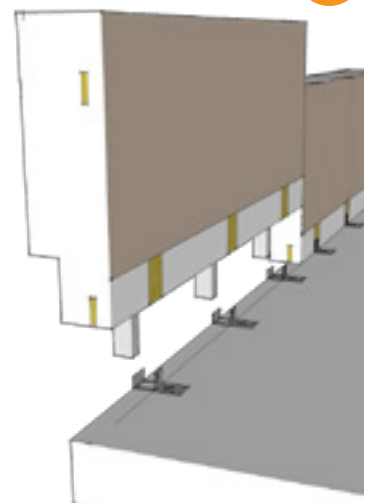
Stap 3: plaatsen

MURA S XL elementen:

Start met het plaatsen van de MURA S XL elementen met de buitenhoeken, monteer vervolgens de overige elementen. Bij het passend maken van de elementen dient te allen tijde het element voorzien te blijven van 2 stuks houten balusters. Het uiteinde van de MURA-anker dient gehaakt te worden achter de houten lat aan de onderzijde van het element.

Na plaatsing van het element dient deze te worden vastgezet met 70 mm lange voldraads-schroeven aan het MURA-anker.

3



3

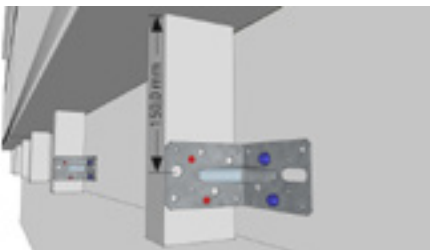
Wanneer de ondergrond niet geheel vlak is, kunnen de elementen waterpas gesteld te worden over het horizontale vlak en vervolgens afgeschroefd worden, maximale afstand tussen MURA-anker en onderzijde element is 20 mm, men kan ook kiezen om het element aan de bovenzijde uit te vullen, doormiddel van een houten regel. Door middel van een tijdelijke schoor kunnen de elementen in het verticale vlak waterpas gesteld worden. Na het stellen van de elementen, dient de ruimte tussen de houten stroken in de elementen en de ondergrond draagkrachtig opgevuld te worden met een hiervoor geschikt middel. Tot slot de eventuele kier onder het element afschuimen.

Stap 4: stellen MURA S XL elementen:

Op circa 15 cm onder de MURA S XL wordt de stalen hoek 90x90x57 mm aan de vloer gemonteerd met 1 of eventueel 2 fixaties (zie blad montage-voorschrift IsoniQ voor aantallen en types) Vervolgens wordt de MURA S XL waterpas gesteld, en worden de balusters met houtschroeven (rond 4 mm) aan de stalen hoeken bevestigd (zie blad montage-voorschrift IsoniQ voor aantallen en types).

Bij stap 1 t/m 4:

- Balusters mogen niet verjongd worden!
 - Ondergrond vloer dient voldoende vlak te zijn
- Hartafstand hoekanker t.o.v. onderkant MURA S XL 15 cm



4

Stap 5: onderling koppelen en uitlijnen van MURA S XL elementen

Elementen koppelen en uitlijnen doormiddel van het plaatsen van een kunststof L-profiel 50x50x2 mm aan de bovenzijde van het product in de sparing. Zodanig dat het de kopse zijden van de houten stroken afdekt.

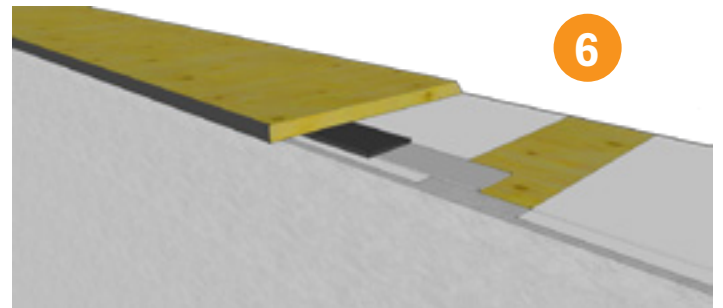


5

Vervolgens kan het platdakstelsysteem en het gevelisolatiesysteem aangebracht worden.

Stap 6: afwerking met houten dekplaat

Over het kunststof L-profiel, 6 mm PE schuimband aanbrengen, zodat voldoende afschot gecreëerd wordt. Over het MURA S XL element een houten dekplaat (WBP o.g.) aanbrengen. Afdekplaat aan de achter- en voorzijde vastschroeven op de houten strook in de bovenzijde van de MURA S XL.



6

Vervolgens kan de dakrand door de dakdekker afgewerkt worden met dakbedekking icm een daktrim, afdekkap oid.

7. Sparingen

In de elementen kunnen sparingen gemaakt worden voor bijvoorbeeld hemelwaterafvoeren en noodoverlaten. Let op! Bij het maken van de sparingen de houten delen in de MURA S XL niet doorzagen, verkleinen of verwijderen.

8. Aansluiting op gevelisolatie systeem

De MURA S XL Stuc producten worden uitgevoerd in EPS welke geschikt is als ondergrond voor gevelstucsystemen. Aansluiting op geïsoleerd gevelsysteem volgens opgave leverancier gevelsysteem.

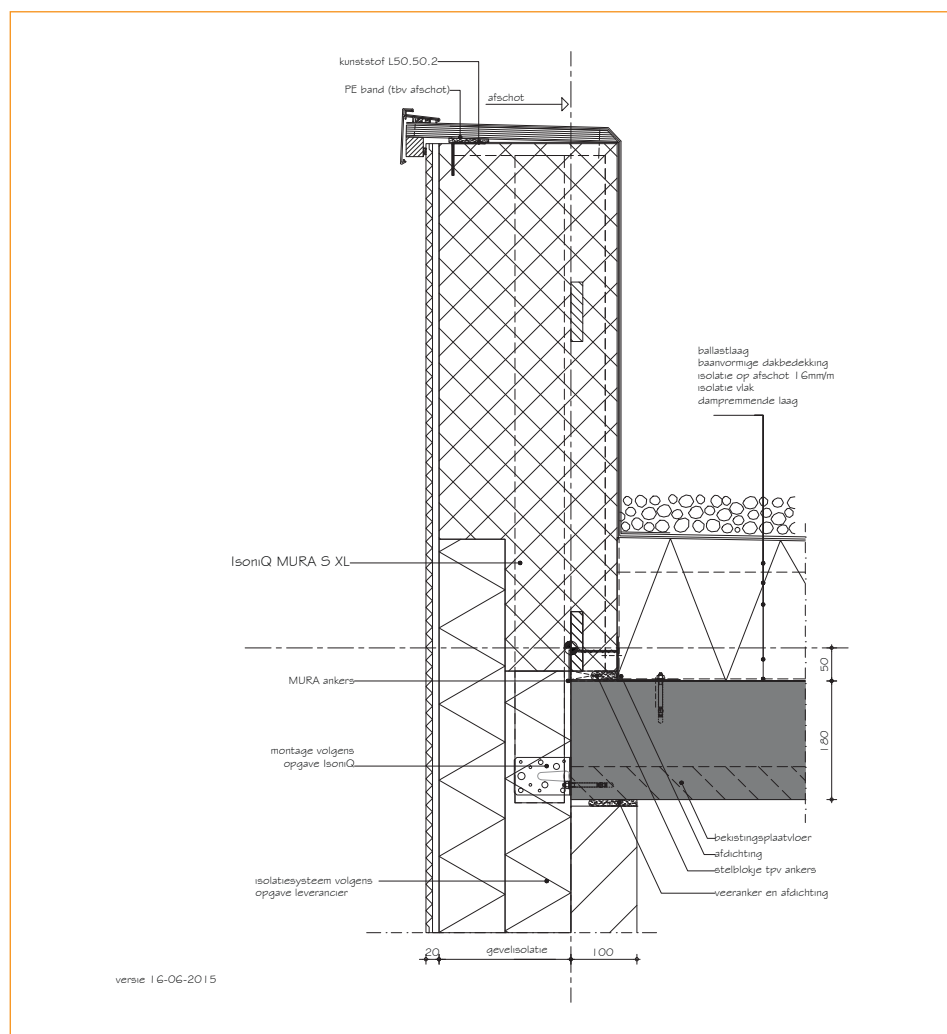
9. Bescherming tegen weersinvloeden

Na de montage van de elementen moeten de elementen zo spoedig mogelijk van dakafwerking worden voorzien. De elementen dienen tegen neerslag te worden beschermd, zolang de elementen niet zijn afgewerkt.

10. Afwerking

De MURA-elementen zijn voorzien van een universele cacheerlaag en kunnen afgewerkt worden met ieder type dakbedekkingsmateriaal volgens de voorschriften van de fabrikant van het dakbedekkingsmateriaal. Dakafwerking dient uitgevoerd te worden conform de hiervoor geldende vakrichtlijnen, NPR, NEN- normen e.d.

11. Productdetails



Veiligheid

De werknemer en zijn werkgever zijn verantwoordelijk voor het veilig kunnen verwerken van IsoniQ producten op de bouwplaats. Meer informatie hierover is te vinden op www.arboportaal.nl.

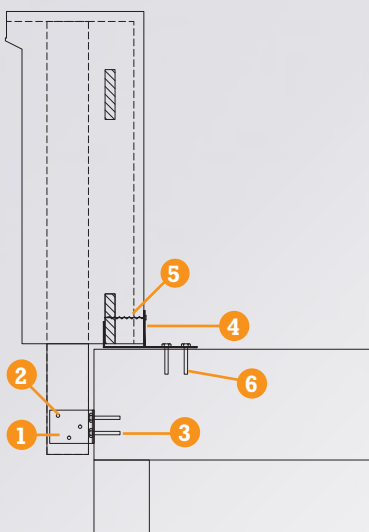
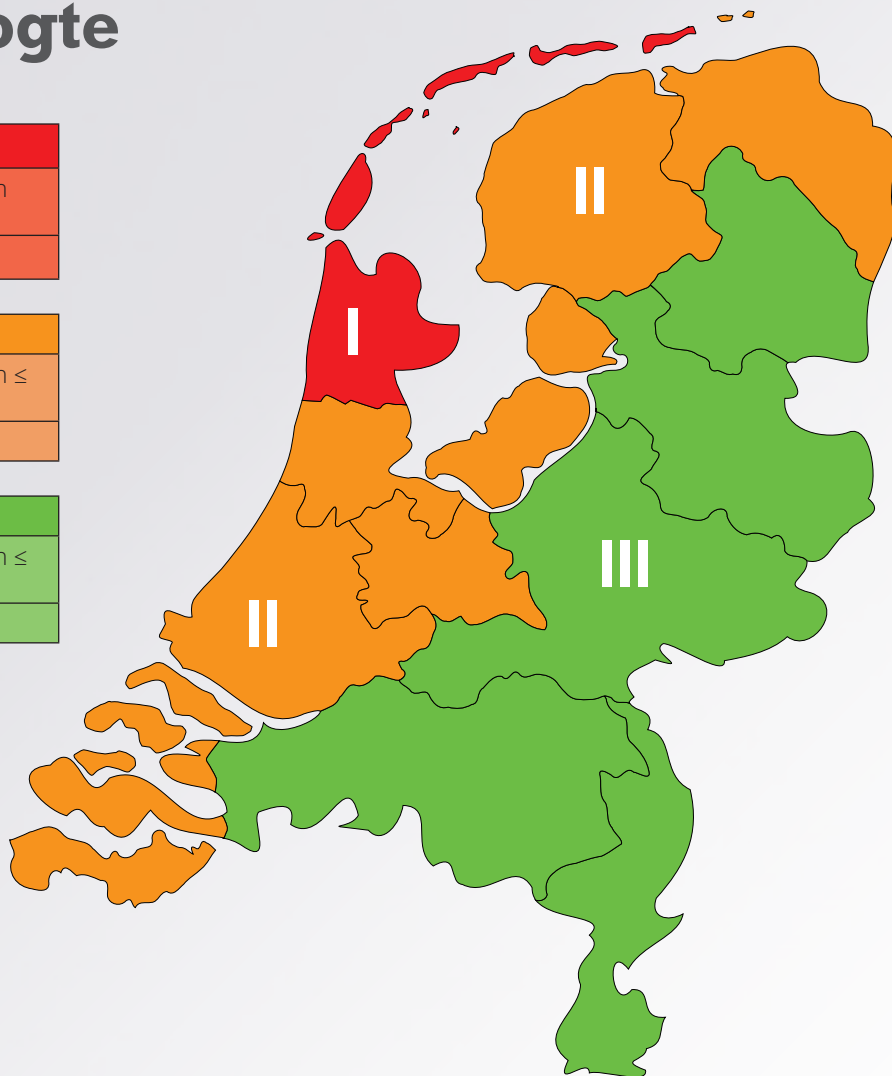
Wanneer u verder nog vragen heeft kunt u terecht bij IsoniQ BV.
www.isoniq.nl

Montagevoorschrift per windgebied, per elementhoogte

Windgebied I		
≤ 80cm	> 80cm en ≤100cm	> 100cm en ≤ 120cm
A	B	C

Windgebied II		
≤ 80cm	> 80cm en ≤100cm	> 100cm en ≤ 120cm
A	E	F

Windgebied III		
≤ 80cm	> 80cm en ≤100cm	> 100cm en ≤ 120cm
G	H	I



Bevestigingssysteem	A	B	C	E	F	G	H	I
Aantal per baluster:								
1 Stalen hoek(en)	1	2	2	2	2	1	1	1
2 Houtschroeven (x) per stalen hoek	3	3	3	3	3	3	3	3
3 Doorsteekankers (z) per stalen hoek	1	2	2	1	1	1	1	2
4 MURA-anker(s)	1	1	1*	1	1	1	1	1
5 Houtschroeven (y) per MURA-anker	2	3	3	3	3	2	3	3
6 Doorsteekankers (z) per MURA-anker	2	2	3	2	2	1	2	2

(x): Houtschroeven 4x30mm

(y): Houtschroeven 4,5x70mm

(z): Doorsteekankers MKT M6

* verzaamd MURA-anker 3mm