

Verwerkingsvoorschriften dakrandopstand IsoniQ MURA i.c.m. metselwerk buitenspouwblad

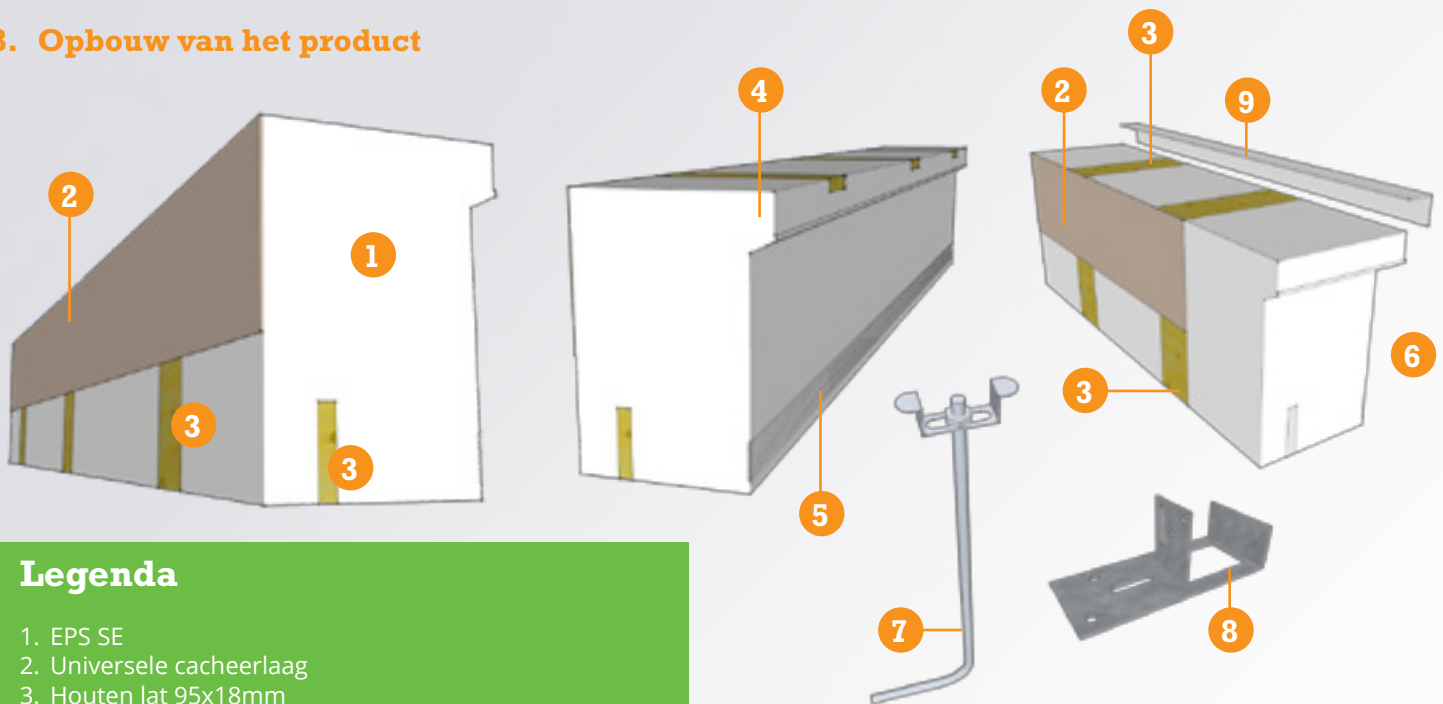
1. Algemeen

De elementen dienen conform de verwerkingsvoorschriften van IsoniQ opgeslagen, verwerkt en aangebracht te worden. Indien de voorschriften niet volledig in acht worden genomen, dan kan dat gevolgen hebben voor de eigenschappen en de garantie op de producten van IsoniQ. Conform de toetsing van het KIWA BDA Expert Centre Building Envelope (ECBE) is het IsoniQ MURA systeem geschikt voor de beoogde toepassing als waarvoor het is ontworpen, uitgevoerd en wordt gebruikt overeenkomstig de aanwijzingen in het BDA Agrément BAW 15-043/01/A.

2. Toepassing

IsoniQ MURA dakranden worden toegepast bij platte daken of inpandige goten als dakrandopstand in de aansluiting tussen platdak- en gevel isolatie.

3. Opbouw van het product

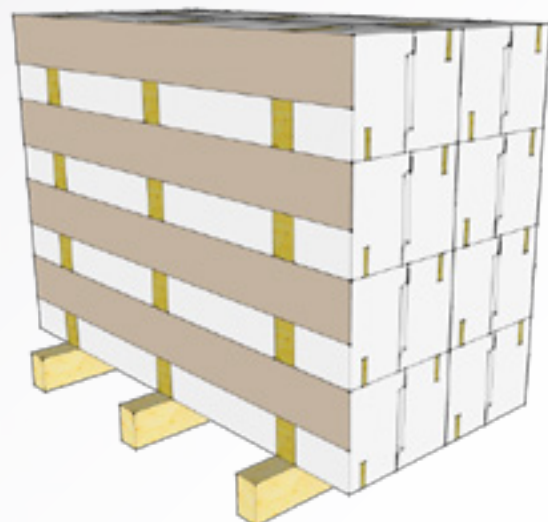


Legenda

1. EPS SE
2. Universele cacheerlaag
3. Houten lat 95x18mm
4. Nok 30 mm, dichtzetten luchtspouw
5. Zone waarin spouwankers geschroefd kunnen worden
6. MURA hoeelement lengte: 1 m1
7. RVS haakanker met omega-ring
8. MURA anker
9. Kunststof strip 50x50x2 mm

4. Opslag

De onderste elementen moeten minimaal 15 cm worden vrijgehouden van de ondergrond. Ondersteuning van de elementen precies op de houten latten. De elementen dienen droog en met een waterdicht dekzeil afgedekt te worden. De opgeslagen elementen moeten altijd kunnen ventileren.



5. Benodigdheden voor de verwerker

Tbv maatvoeringen

- Rolmaat, duimstok oid
- Spatlijn

Tbv montage

- Boormachine
- Schroefmachine
- Bevestigingsmiddelen
- uitvulwiggen
- *Optioneel:* Houtboor diameter 9 mm om een gat te boren voor het haakanker
- *Optioneel:* gatenboor diameter 50 mm om gat te boren ter plaatse van haakankers in WBP muurafdekker.

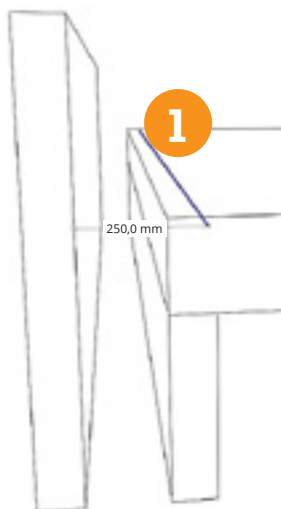
Materiaal

- IsoniQ MURA elementen incl bijbehorende MURA-ankers en oplegrubber of PE schuimband
- Kunststof hoekprofiel 50x50x2 mm tbv koppeling elementen onderling (meegeleverd)
- Boorspouwankers lengte 250-275 mm, type Bodegraven Uni-boorspouwanker Ø4 o.g.
- *Optioneel:* RVS haakankers inclusief moer + ring / omegaring
- WBP muurafdekker (o.g), dikte 18 mm, of
- Betonnen muurafdekker

6. Plaatsing

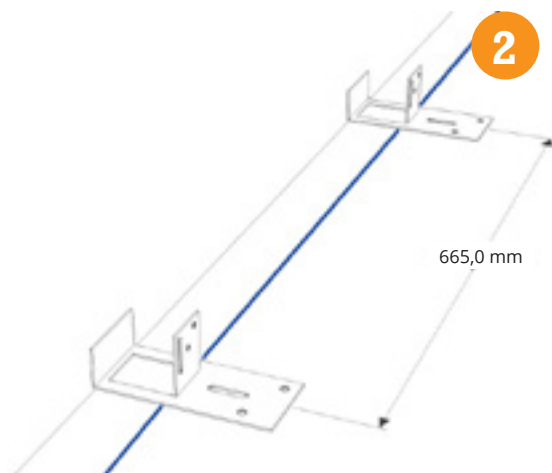
Stap 1: Maatvoering:

Eerst wordt door middel van een spatlijn de maatvoering bepaald. Deze lijn wordt afgetekend op de constructieve dakvloer. De afstand van de lijn achter het binnenspouwblad is gelijk aan de dikte van de MURA (250 mm is standaard).



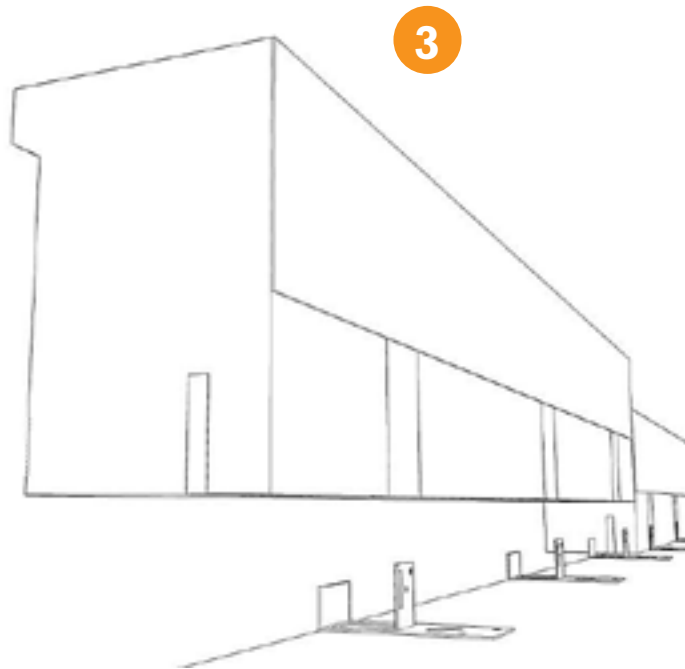
Stap 2: Montage MURA-ankers:

Het MURA-anker vastzetten op dakvloer ter plaatse van de houten strook in de rug van het element met hiervoor geschikte bevestigingsmiddelen. Eerst vastzetten in slobsparring, hierna kan het MURA-anker nog vooruit en achteruit gesteld worden. Na het uitlijnen van de MURA elementen, dient het anker gefixeerd te worden door middel van een tweede fixatie. Er dienen minimaal 2 MURA-ankers per element van 1 meter en 3 ankers per element van 2 m¹ toegepast te worden.



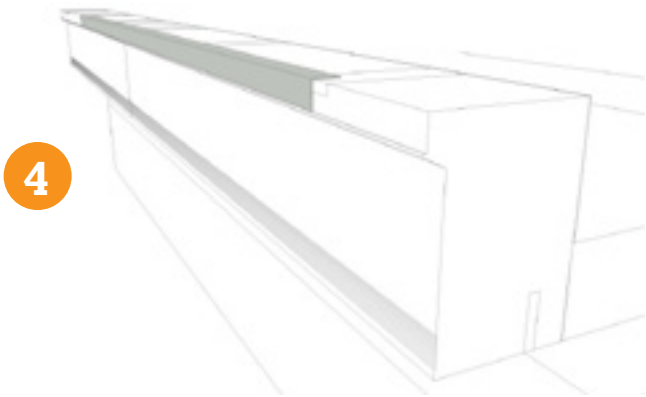
Stap 3: plaatsen MURA elementen:

Start bij het plaatsen van de MURA elementen met de buitenhoeken, monteer vervolgens de overige elementen. Bij het passend maken van de elementen dient ten allen tijde het element voorzien te blijven van 2 stuks houten latten in de rug van het element. Het uiteinde van het MURA-anker dient gehaakt te worden achter de houten lat aan de onderzijde van het element. Na plaatsing van het element deze vastzetten met 70 mm lange schroeven onder in het slobgat van het MURA-anker.



Stap 4: onderling koppelen en uitlijnen van elementen

Elementen koppelen en uitlijnen doormiddel van het monteren van een kunststof L-profiel 50x50x2 mm aan de bovenzijde van het product langs de buitenrand. Zodanig dat het de kopse zijden van de houten stroken afdekt.



4

Stap 5: stellen van de MURA

Wanneer de ondergrond niet geheel vlak is, kunnen de elementen waterpas gesteld te worden over het horizontale vlak en vervolgens afgeschroefd worden. Maximale afstand tussen MURA-anker en onderzijde element is 20 mm. Men kan ook kiezen om de dekplank aan de bovenzijde uit te vullen. Door middel van een tijdelijke schoor kunnen de elementen in het verticale vlak waterpas gesteld worden. Na het stellen van de elementen, afschroeven met tweede fixatie. De ruimte tussen de houten stroken in de elementen en de ondergrond dient draagkrachtig opgevuld te worden met een hiervoor geschikt middel. Tot slot de eventuele kier onder het element afschuimen.

OPTIONEEL Stap 6: aanbrengen haakanker

Boor in het midden van het kunststof L-profiel een gat rond 9 mm. Breng hierin de haakankers aan. Haakankers op gewenste hoogte stellen. Circa 3 haakankers per 2 meter toepassen



6

Vervolgens kan het platdaksysteem en het gevelmetselwerk aangebracht worden.

Stap 7a: bij afwerking met houten dekplaat icm haakanker

Over het metselwerk 6 mm PE schuimband aanbrengen. Over het metselwerk en het MURA element een houten dekplaat (WBP o.g.) aanbrengen. Ter plaatse van de haakankers een gat rond 50 mm in de afdekplaat boren, zodat het anker binnen het gat valt. Afdekplaat aan de achterzijde vastschroeven op de houten strook in de bovenzijde. Ter plaatse van het haakanker de omega-ring aanbrengen en moer vastdraaien.

7a

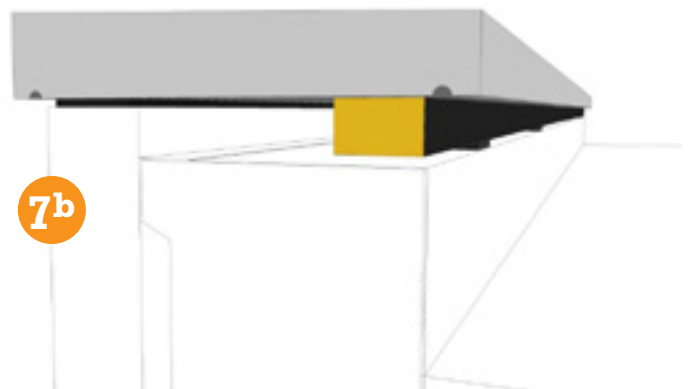


Vervolgens kan de dakrand door de dakdekker afgewerkt worden door middel van een daktrim, afdekkap oid.

Stap 7b: bij afwerking met betonnen muurafdekker

Bij toepassing van een betonnen muurafdekker dient de dakbedekking doorgezet te worden tot boven op het metselwerk. Op het metselwerk een 8 mm oplegrubber aanbrengen. Ter plaatse van de houten latten in de bovenzijde, op de rand van de MURA, een oplegrubber (circa 50x80x8 mm) in waterkerende kit leggen. Op de oplegrubbers een houten gewolmaniseerde regel schroeven, door de oplegrubbers tot in het hout van de MURA. Op het metselwerk met oplegrubber en op de houten regel wordt de betonnen muurafdekker geplaatst. Onder de houten strook is een ventilatie en ontwateringsopening. Muurafdekker vastzetten met de houtdraadbout aan de houten strook en verder afwerken volgens opgave fabrikant van de betonnen muurafdekkers.

7b



7. Sparingen

In de elementen kunnen sparingen gemaakt worden voor bijvoorbeeld hemelwaterafvoeren en noodoverlaten. Bij het maken van de sparingen de houten delen in de MURA niet doorzagen of verwijderen.

8. Aansluiting op gevelmetselwerk

In het onderste deel van de MURA elementen is een strook opgenomen waar boor-spuuwankers in gemonteerd kunnen worden, herkenbaar aan de geribbelde structuur aan de spouwzijde van het element. Binnen een afstand van 10 cm vanaf de zijkanten van de elementen mogen geen ankers gemonteerd worden.

De laatste laag dient vol tegen de nok van het element gemetseld te worden, dusdanig dat de spouw afgesloten is (indien hier een naad ontstaat deze luchtdicht afwerken zodat er geen contact mogelijk is tussen de afdekklaar en de luchtspouw). De hoogte van de laatste laag is gelijk of boven de kunststof regel, welke over de elementen is geschroefd.

Indien gekozen is voor het toepassen van haakankers, kunnen de haakankers ingemetseld worden in het metselwerk. De standaard hoogte van 390 mm is gebaseerd op 6 lagen met een lagenmaat van 60 mm.

9. Bescherming tegen weersinvloeden

Na de montage van de elementen moeten de elementen zo spoedig mogelijk van dakafwerking worden voorzien. De elementen dienen tegen neerslag te worden beschermd, zolang de elementen niet zijn afgewerkt.

10. Afwerking

De MURA elementen zijn voorzien van een universele cacheerlaag en kunnen afgewerkt worden met ieder type dakbedekkingsmateriaal volgens de voorschriften van de fabrikant van het dakbedekkingsmateriaal.

Veiligheid

De werknemer en zijn werkgever zijn verantwoordelijk voor het veilig kunnen verwerken van IsoniQ producten op de bouwplaats. Meer informatie hierover is te vinden op www.arboportaal.nl.

Wanneer u verder nog vragen heeft kunt u terecht bij IsoniQ BV.
www.isoniq.nl

11. Productdetails

