

Verwerkingsvoorschriften dakrandopstand IsoniQ MURA S i.c.m. gestucte buitengevel

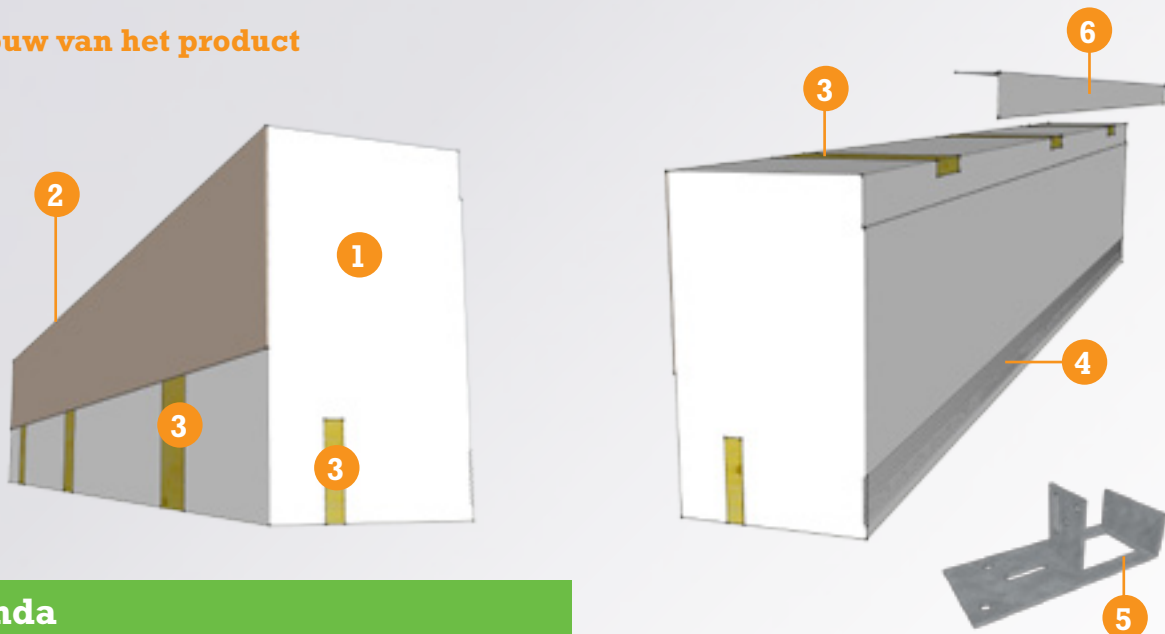
1. Algemeen

De elementen dienen conform de verwerkingsvoorschriften van IsoniQ opgeslagen, verwerkt en aangebracht te worden. Indien de voorschriften niet volledig in acht worden genomen, dan kan dat gevolgen hebben voor de eigenschappen en de garantie op de producten van IsoniQ. Conform de toetsing van het KIWA BDA Expert Centre Building Envelope (ECBE) is het IsoniQ MURA systeem geschikt voor de beoogde toepassing als waarvoor het is ontworpen, uitgevoerd en wordt gebruikt overeenkomstig de aanwijzingen in het BDA Agrément BAW 15-052/01/A.

2. Toepassing

IsoniQ MURA S dakranden worden toegepast bij platte daken of inpandige goten als dakrandopstand in de aansluiting tussen platdak- en buitengevel isolatie systeem.

3. Opbouw van het product

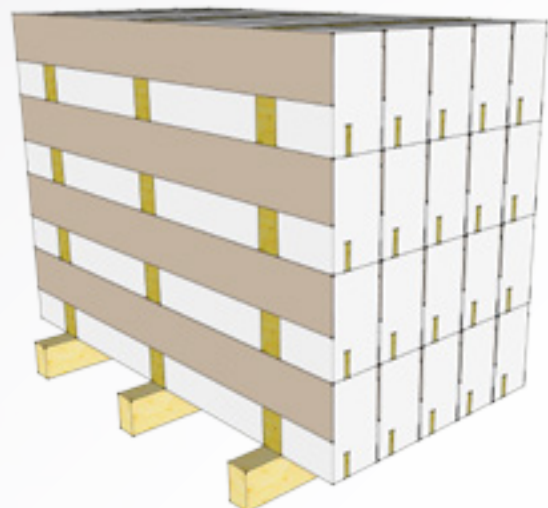


Legenda

1. EPS SE
2. Universele cacheerlaag
3. Houten lat 95x18mm
4. Zone waarin geschroefd kan worden
5. MURA anker
6. Kunststof strip 50x50x2 mm

4. Opslag

De onderste elementen moeten minimaal 15 cm worden vrijgehouden van de ondergrond. Ondersteuning van de elementen precies op de houten latten. De elementen dienen droog en met een waterdicht dekzeil afgedekt te worden. De opgeslagen elementen moeten altijd kunnen ventileren.



5. Benodigheden voor de verwerker

Tbv maatvoeringen

- Rolmaat, duimstok oid
- Spatlijn

Tbv montage

- Boormachine
- Schroefmachine
- Bevestigingsmiddelen
- uitvulwiggen

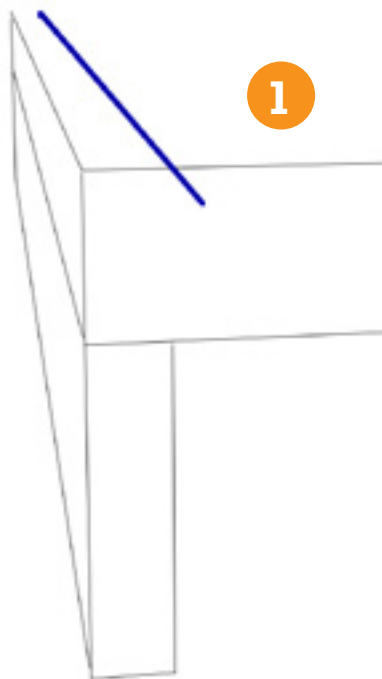
Materiaal

- IsoniQ MURA-elementen incl bijbehorende MURA-ankers en PE schuimband
- Kunststof hoekprofiel 50x50x2 mm tbv koppeling elementen onderling (meegeleverd)
- WBP muurafdekker (o.g), dikte 18 mm.

6. Plaatsing

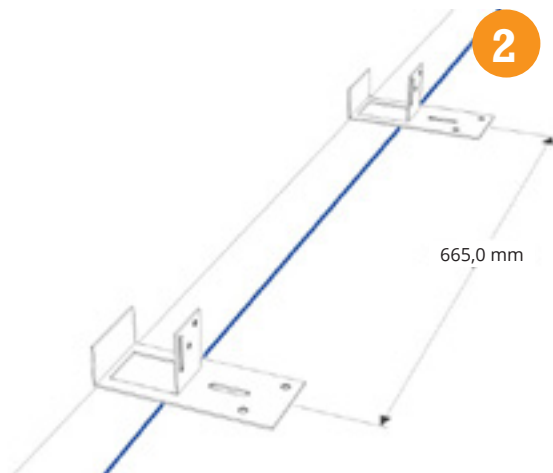
Stap 1: Maatvoering:

Eerst wordt door middel van een spatlijn de maatvoering bepaald. Deze lijn wordt afgetekend op de constructieve dakvloer.



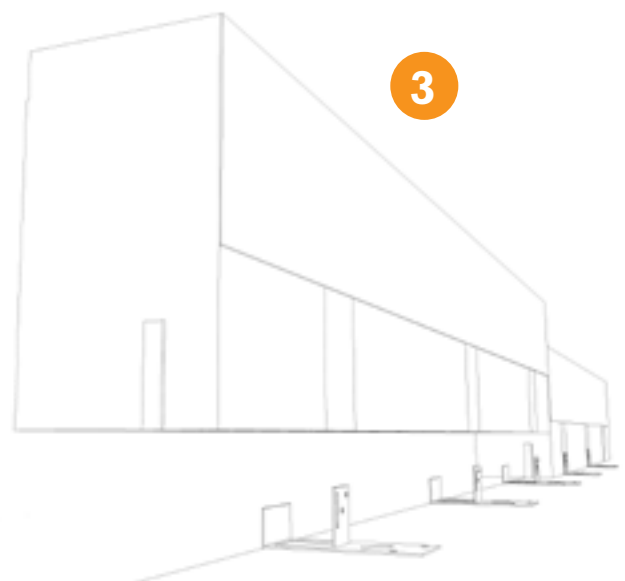
Stap 2: Montage MURA-ankers:

Het MURA-anker vastzetten op dakvloer ter plaatse van de houten strook in de rug van het element met hiervoor geschikte bevestigingsmiddelen. Eerst vastzetten in slobsparring, hierna kan het MURA-anker nog vooruit en achteruit gesteld worden. Na het uitlijnen van de MURA-elementen, dient het anker gefixeerd te worden door middel van een tweede fixatie. Er dienen minimaal 2 MURA-ankers per element van 1 meter en 3 MURA-ankers per element van 2 m¹ toegepast te worden.



Stap 3: plaatsen MURA S elementen:

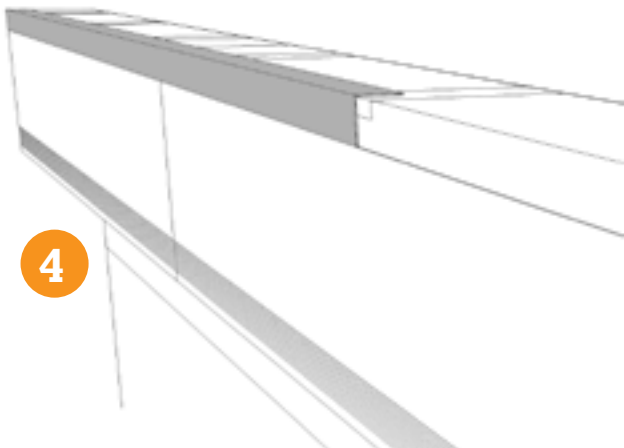
Start bij het plaatsen van de MURA S elementen met de buitenhoeken, monteer vervolgens de overige elementen. Bij het passend maken van de elementen dient ten allen tijde het element voorzien te blijven van 2 stuks houten latten in de rug van het element. Het uiteinde van het MURA-anker dient gehaakt te worden achter de houten lat aan de onderzijde van het element. Na plaatsing van het element deze vastzetten met 70 mm lange schroeven onder in het slobgat van het MURA-anker.



Stap 4: onderling koppelen en uitlijnen van elementen

Elementen koppelen en uitlijnen doormiddel van het monteren van een kunststof L-profiel 50x50x2 mm aan de bovenzijde van het product langs de buitenrand.

Zodanig dat het de kopse zijden van de houten stroken afdekt.



Stap 5: stellen van de MURA S

Wanneer de ondergrond niet geheel vlak is, kunnen de elementen waterpas gesteld te worden over het horizontale vlak en vervolgens afgeschroefd worden. Maximale afstand tussen MURA anker en onderzijde element is 20 mm. Men kan ook kiezen om de dekplank aan de bovenzijde uit te vullen. Door middel van een tijdelijke schoor kunnen de elementen in het verticale vlak waterpas gesteld worden. Na het stellen van de elementen, afschroeven met tweede fixatie. De ruimte tussen de houten stroken in de elementen en de ondergrond dient draagkrachtig opgevuld te worden met een hiervoor geschikt middel. Tot slot de eventuele kier onder het element afschuimen.

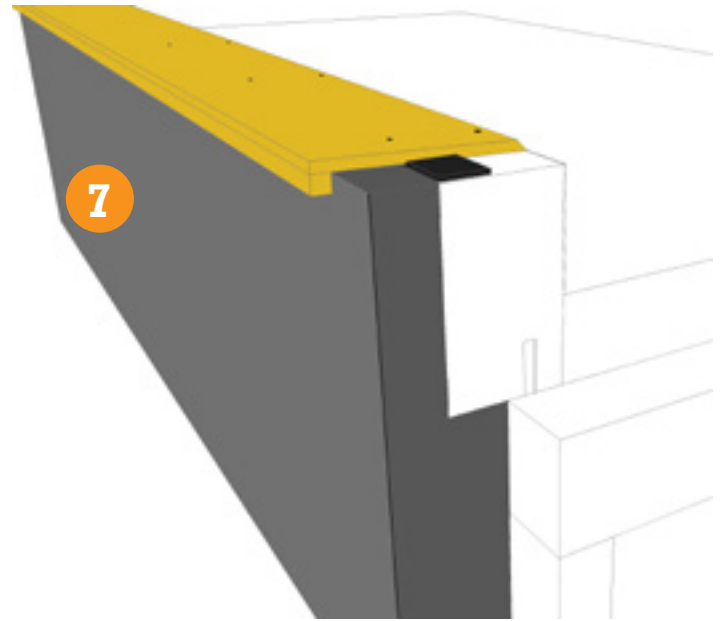
Vervolgens kan het plattendaksysteem en het gevelstucstelsel aangebracht worden.

Stap 6: aanbrengen gevelisolatie

Het gevelstucstelsel dient aangebracht te worden volgens opgave leverancier. Hoogte gevelisolatie is gelijk of lager dan de bovenzijde van de MURA S.

Stap 7: het afwerken met een houten dekplaat

Over het MURA S element aan de buitengevel-zijde de PE-schuimband aanbrengen. Hierover de houten dekplaat aanbrengen en vastschroeven op de houten strook in de bovenzijde van het element.



Vervolgens kan de dakrand door de dakdekker afgewerkt worden door middel van een daktrim, afdekkap oid.

7. Sparingen

In de elementen kunnen sparingen gemaakt worden voor bijvoorbeeld hemelwaterafvoeren en noodoverlaten. Bij het maken van de sparingen de houten delen in de MURA S niet doorzagen of verwijderen.

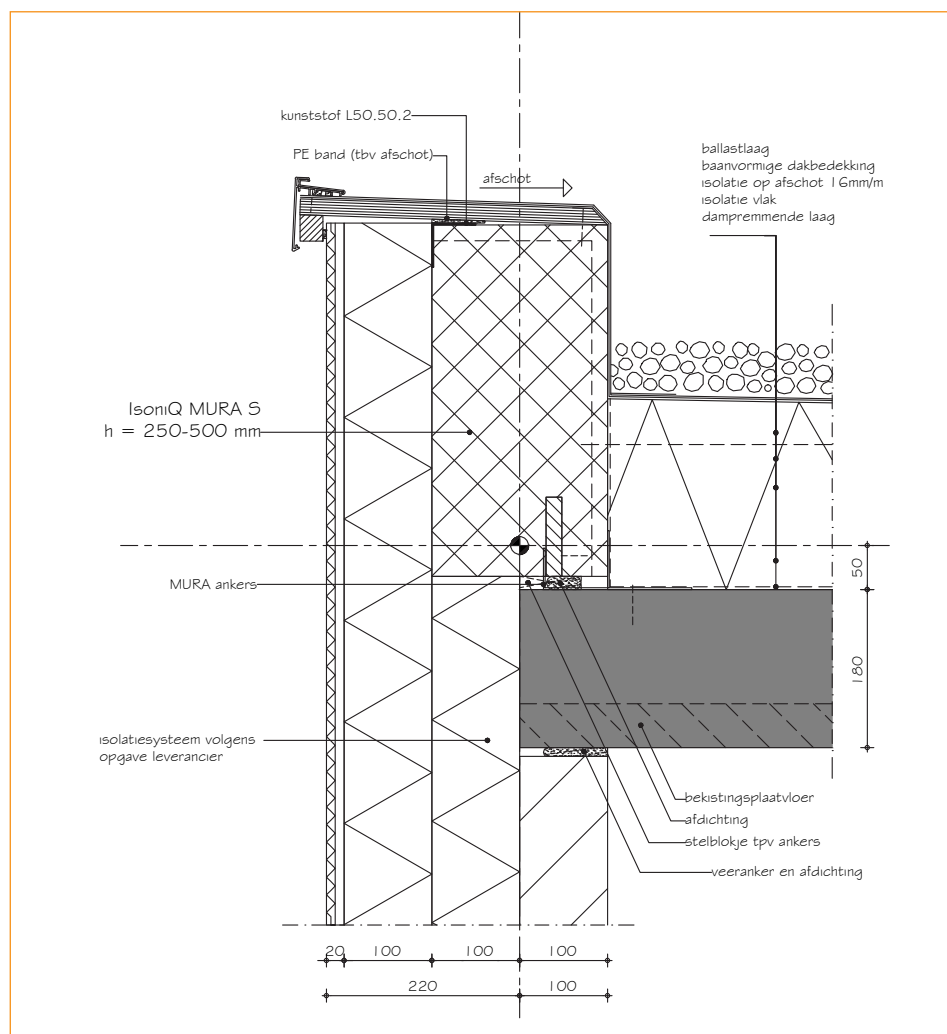
8. Bescherming tegen weersinvloeden

Na de montage van de elementen moeten de elementen zo spoedig mogelijk van dakafwerking worden voorzien. De elementen dienen tegen neerslag te worden beschermd, zolang de elementen niet zijn afgewerkt.

9. Afwerking

De MURA S elementen zijn voorzien van een universele cacheerlaag en kunnen afgewerkt worden met ieder type dakbedekkingsmateriaal volgens de voorschriften van de fabrikant van het dakbedekkingsmateriaal.

10. Productdetails



Veiligheid

De werknemer en zijn werkgever zijn verantwoordelijk voor het veilig kunnen verwerken van IsoniQ producten op de bouwplaats. Meer informatie hierover is te vinden op www.arboportaal.nl.

Wanneer u verder nog vragen heeft kunt u terecht bij IsoniQ BV.
www.isoniq.nl