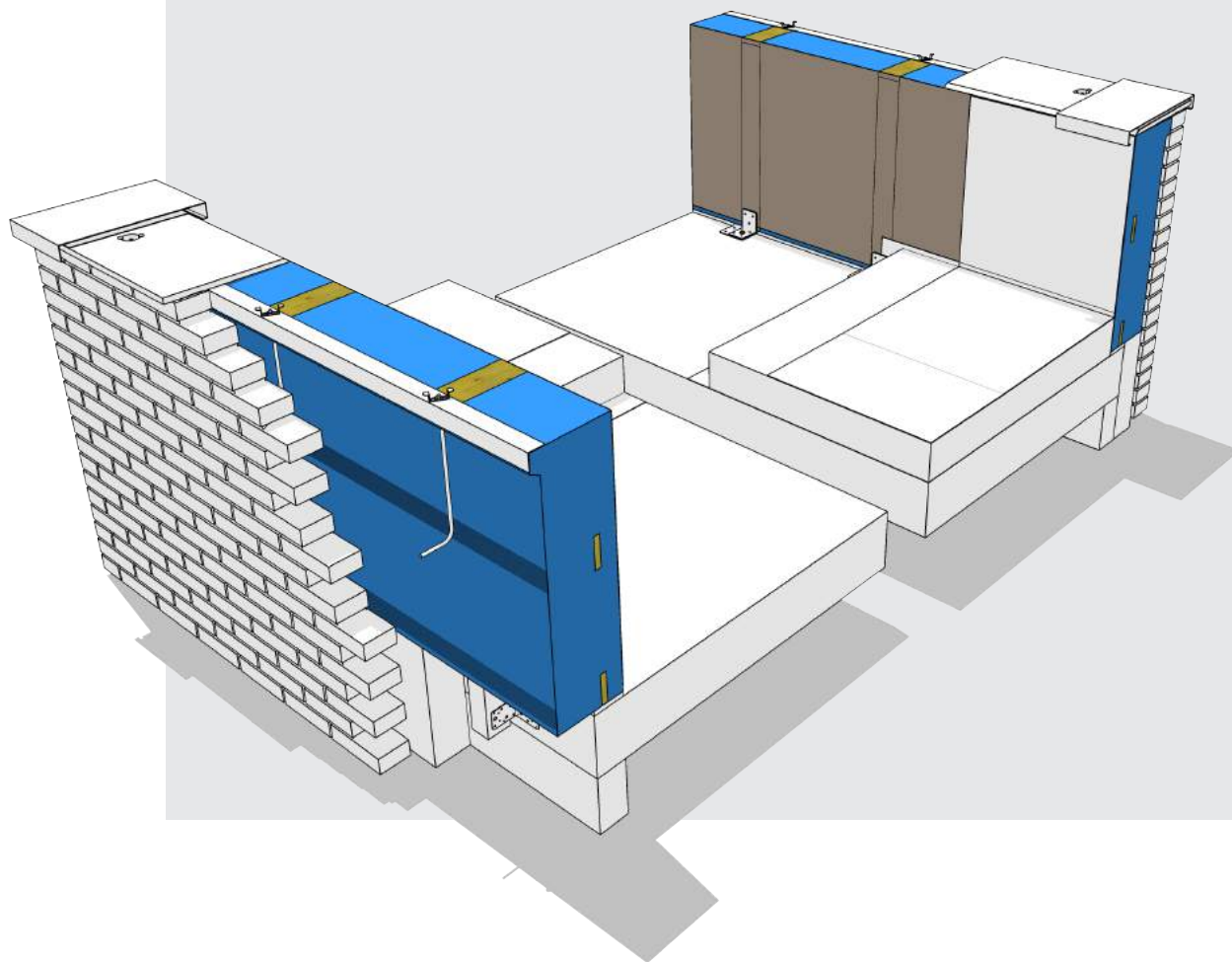


Isoniq®

Het verbindende element
in dak- en gevelisolatie

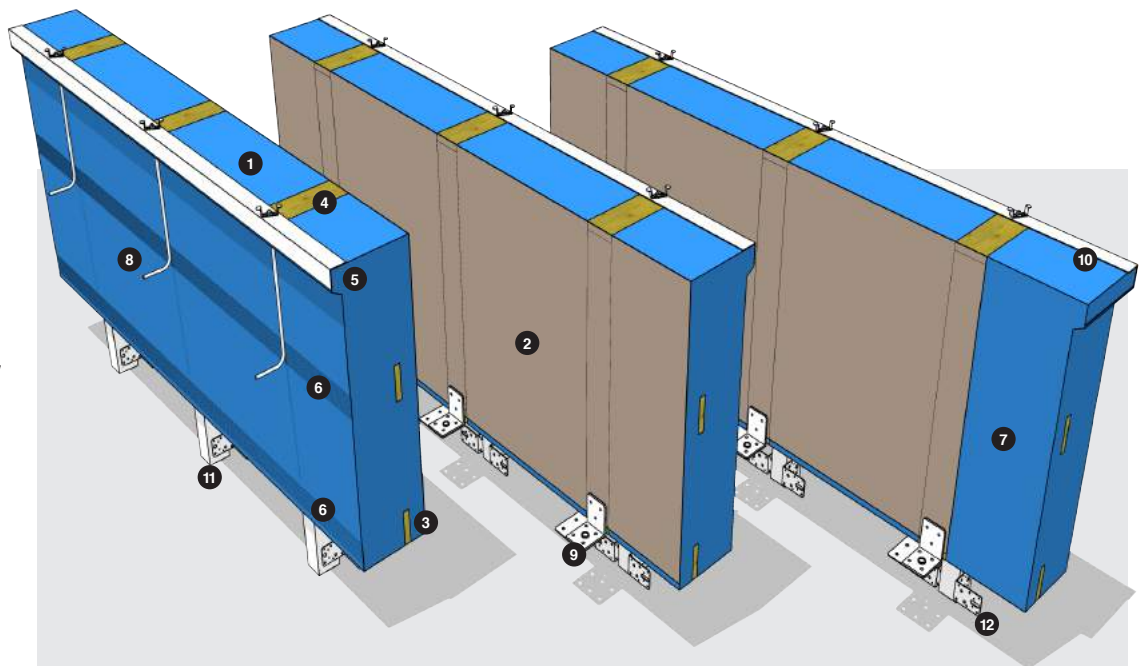
Dakstand®

Dakstand® model M XL verwerkingsvoorschrift in combinatie met metselwerk buitenspouwblad juli 2019



Dakstand® model M XL verwerkingsvoorschrift in combinatie met metselwerk buitenspouwblad juli 2019

- 1 EPS 100 SE
- 2 Universele cacheerlaag
- 3 Houten regel 18x95 mm
- 4 Houten regel 28x95 mm
- 5 Nok 30 mm, om luchtspouw dicht te zetten
- 6 Zone waarin spouwankers geschroefd kunnen worden
- 7 Dakstand® M XL hoekelement
- 8 RVS haakanker met omega-ring
- 9 Dakstand® XL-anker met eventueel 3 of 5 mm voorzetanker
- 10 Kunststof strip 50x50x2 mm
- 11 Houten baluster
- 12 Hoekanker 90x90x60x2,5 mm SV met ril



1 Algemeen

De elementen dienen conform de verwerkingsvoorschriften van Isoniq® opgeslagen, verwerkt en aangebracht te worden. Indien de voorschriften niet volledig in acht worden genomen, dan kan dat gevolgen hebben voor de eigenschappen en de garantie op de producten van Isoniq®. Conform de toetsing van het KIWA BDA Expert Centre Buiding Envelope (ECBE) is het Isoniq® Dakstand® M XL systeem geschikt voor de beoogde toepassing waarvoor het is ontworpen, indien het wordt uitgevoerd en gebruikt overeenkomstig de aanwijzingen in het BDA Agrément BAW 19-048/02/A.

2 Toepassing

Isoniq® Dakstand® M XL elementen worden toegepast bij platte daken als dakrandopstand met een systeemhoogte (is hoogte vanaf constructieve dakvloer tot bovenzijde opstand) van maximaal 120 cm. Het betreft een isolerende aansluiting tussen platdak en gevelisolatie, waarbij aan de verhoogde dakrand constructieve eisen worden gesteld.

Isoniq®

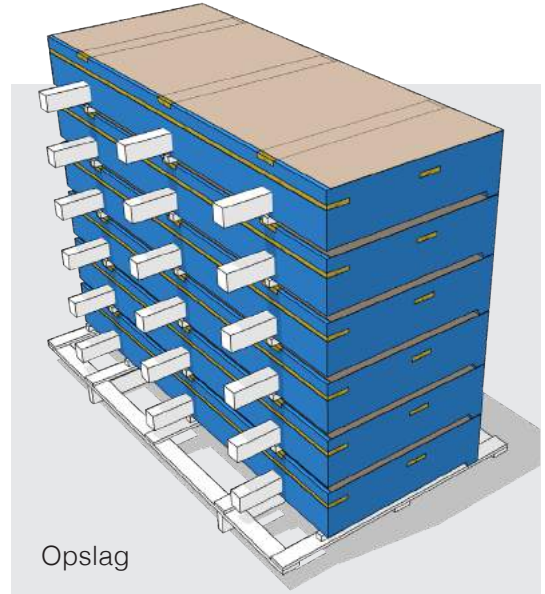
Dakstand®

Het verbindende element
in dak- en gevelisolatie

3 Opslag

De onderste elementen moeten minimaal 13 cm worden vrijgehouden van de ondergrond.

De elementen dienen droog opgeslagen en met een waterdicht dekzeil afgedekt te worden. De opgeslagen elementen moeten altijd kunnen ventileren.



4 Benodigheden voor de verwerker

Ten behoeve van maatvoeringen

- Hoofdmaatvoering op het dakvlak aangegeven
- Rolmaat, duimstok of iets degelijks
- Spatlijn
- Laser of metseldraad ten behoeve van hoogtemaatvoering

Ten behoeve van montage

- Boormachine
- Schroefmachine
- Bevestigingsmiddelen (eventueel mee te leveren door Isoniq®)
- Voldraad Schroeven 6x160 mm of 8x195 mm ten behoeve van montage van het element aan Dakstand® XL-anker (type en aantallen schroeven afhankelijk van voorschrift gebruik montagemiddelen)
- Metain® tapankers 6x50 mm ten behoeve van montage Dakstand® XL-ankers en hoekankers aan beton (aantallen afhankelijk van voorschrift gebruik montagemiddelen)
- Houtschroeven 4x30 mm ten behoeve van montage balusters aan hoekankers
- Uitvulplaatjes of wiggen
- Houtboor diameter 9 mm om een gat te boren voor het RVS haakanker
- Gatenzaag of vlinderboor diameter 50 mm om gat te boren ter plaatse van haakankers in WBP muurafdekker
- Montage-PUR voor het afdichten van de naden tussen vloer en element en de onderlinge aansluiting van de elementen

Materiaal niet meegeleverd

- Boorspouwankers met passende lengte, type Bodegraven Uni-boorspouwanker of iets dergelijks
- WBP muurafdekker of iets dergelijks, dikte 18 mm, of
- Betonnen muurafdekker

Materiaal meegeleverd

- Isoniq® Dakstand® M XL elementen
- Bijbehorende Dakstand® XL-ankers (in combinatie met eventueel 3 of 5 mm voorzet-ankers)
- Hoekankers 90x90x60x2,5 mm
- Oplegrubber of PE schuimband
- Kunststof hoekprofiel 50x50x2 mm

Isoniq®

Dakstand®

Het verbindende element
in dak- en gevelisolatie

- RVS haakankers en omegaringen, inclusief ringen en moeren (niet bij gebruik betonnen Muurafdekker)
- Optioneel: bevestigingsmiddelen
 - Voldraad Schroeven 6x160 mm of 8x195 mm ten behoeve van montage van het element aan Dakstand® XL-anker (type en aantallen schroeven afhankelijk van voorschrift gebruik montagemiddelen)
 - Metain® tapankers 6x50 mm ten behoeve van montage Dakstand® XL-ankers en hoekankers aan beton (aantallen afhankelijk van voorschrift gebruik montagemiddelen)
 - Houtschroeven 4x30 mm ten behoeve van montage van de balusters aan de hoekankers



5 Montage

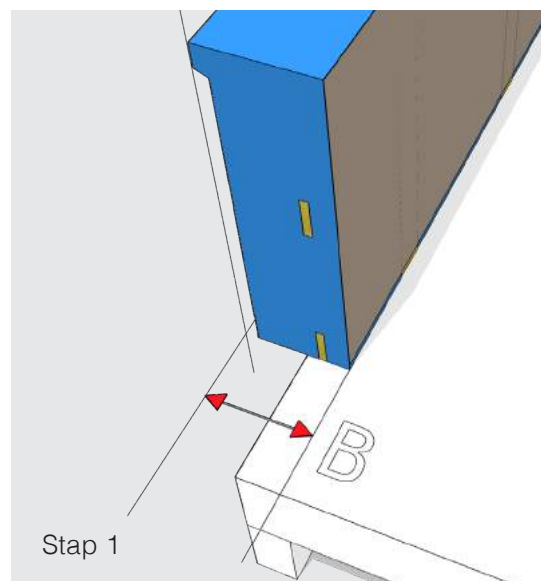
Aandachtspunten vooraf

- Ondergrond dient voldoende vlak te zijn
- Balusters mogen niet zonder toestemming van Isoniq® verjongd of ingekort worden in verband met constructieve eigenschappen
- Hartafstand hoekankers ten opzichte van onderzijde element overnemen van projectdetails van Isoniq®
- Bij het inkorten van de elementen dienen er altijd minimaal 2 balusters in het element over te blijven

Stap 1 Maatvoering

Door middel van een spatlijn wordt de maatvoering van de binnenzijde (dakzijde) van de elementen bepaald. Deze lijn wordt afgetekend op de constructieve dakvloer. De afstand tot de binnenzijde van de steenachtige buitenmuur is gelijk aan de breedte van het element inclusief nok.

Uitgangspunt is dat de nok aan de bovenzijde van de Dakstand® M XL direct aansluit tegen het metselwerk en daardoor de spouw afsluit. Indien de spouw nog niet geheel wordt afgesloten dient de naad achteraf luchtdicht te worden afgedicht met een flexibel vulmateriaal.



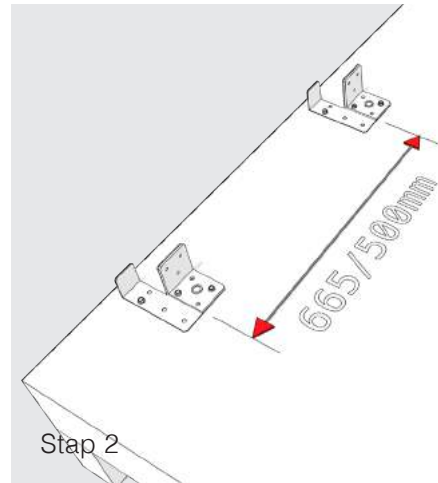
Isoniq®

Dakstand®

Het verbindende element
in dak- en gevelisolatie

Stap 2 Montage Dakstand® XL-ankers

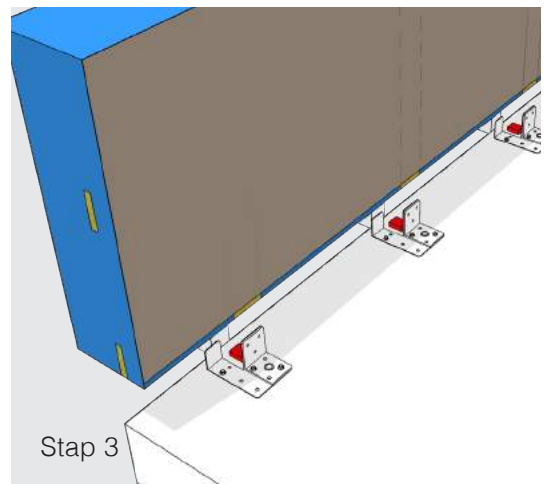
Het Dakstand® XL-anker positioneren ter plaatse van het hart van de verticale houten regels in de rug van het element. Het anker niet ondervullen maar geheel en vlak op de dakvloer monteren aan de spatlijn. De hart op hart afstand van de ankers is gelijk aan de hart op hart afstand van de balusters. (665 of 500 mm). Montage door middel van Metain® 6x50 mm tapankers. (aantallen tapankers afhankelijk van voorschrift gebruik montagemiddelen) Er dient altijd 1 Dakstand® XL-anker per baluster toegepast te worden.



Stap 3 Plaatsen van de Dakstand® M XL elementen

Alvorens wordt gestart met het aanbrengen van de elementen kan door middel van stelblokjes ter plaatse van de verticale regels de hoogte van de elementen worden gesteld. De maximale afstand tussen Dakstand® XL-anker en onderzijde element is 20 mm.

Let op: Wanneer de dakrand wordt afgewerkt met een betonnen afdekker dient de verticale houten regel in de achterzijde van het element ten allen tijde drukvast ondervuld te worden!



Start met het plaatsen van de Dakstand® M XL elementen met de buiten- en binnenhoeken, monteer vervolgens de overige elementen. Bij het passend maken van de elementen dient in verband met de stabiliteit te allen tijde het element voorzien te blijven van 2 stuks houten balusters. De lage opstaande lip van het Dakstand® XL-anker dient gehaakt te worden achter de houten lat aan de onderzijde van het element. Na plaatsing van het element deze vastzetten met 6x160 mm of 8x195 mm voldaadschroeven aan het Dakstand® XL-anker. (type en aantallen afhankelijk van voorschrift gebruik montagemiddelen)

Let op! Het onderste van de drie gaten in het Dakstand XL-anker dient altijd benut te worden!!

Isoniq®

Dakstand®

Het verbindende element
in dak- en gevelisolatie

Stap 4 Stellen Dakstand® M XL elementen

Onder de Dakstand® M XL worden de hoekankers 90x90x60x2,5 mm aan de vloer gemonteerd met Metain® R 6x50mm tapankers. (aantallen afhankelijk van voorschrift gebruik montage-middelen) Vervolgens wordt de Dakstand® M XL waterpas gesteld, en worden de balusters met 4x30 mm houtschroeven aan de stalen hoeken bevestigd. (aantallen afhankelijk van voorschrift gebruik montage-middelen)

De positionering van de hoekankers ten opzichte van de onderzijde van het Dakstand® M XL element volgt uit de uitwerking van de projectdetails door Isoniq®.

Let op: De door Isoniq® op de projectdetails aangegeven maatvoering dient nauwkeurig opgevolgd te worden in verband met constructieve eisen!

Stap 5 Onderling koppelen en uitlijnen

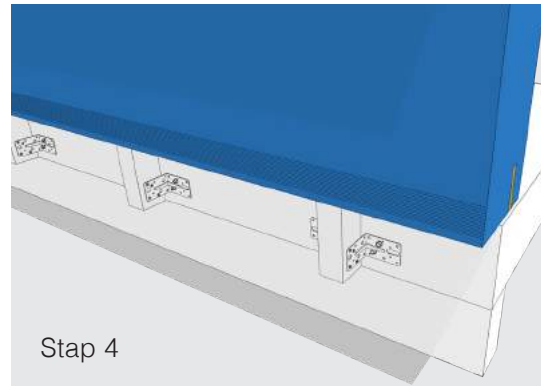
Elementen koppelen en uitlijnen door middel van het plaatsen van een kunststof hoekprofiel 50x50x2 mm aan de bovenzijde van het element langs de buitenrand, zodanig dat het de uiteinden kopse zijden van de houten stroken afdekt. De strip beschermt vervolgens de elementen tijdens de bouw tegen beschadigen.

Stap 6 Afwerken

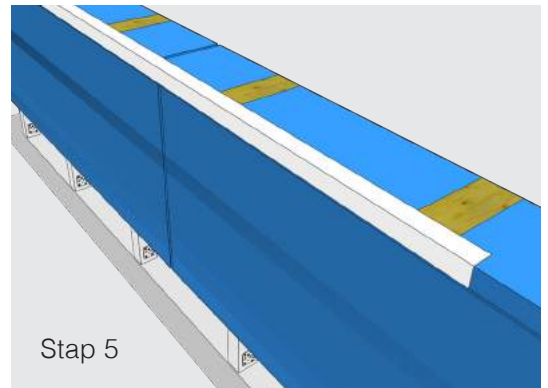
De naad tussen de Dakstand® M XL en dakvloer en de onderlinge aansluitingen van de elementen afschuimen met montage-PUR. Overtollige PUR-resten na uitharden wegsnijden.

Stap 7 Aanbrengen RVS haakanker

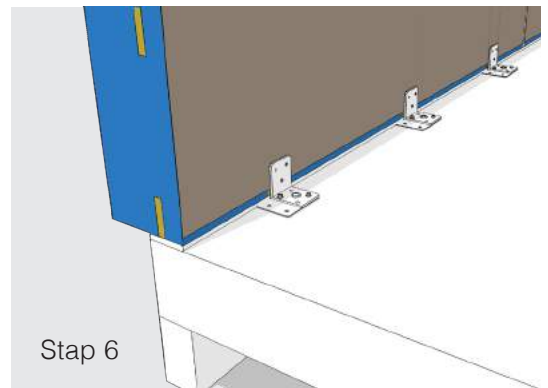
Boor in het midden van het kunststof L-profiel een gat rond 9 mm. Breng hierin de haakankers aan. Haakankers op gewenste hoogte stellen. Circa 3 haakankers per 2 meter toepassen. Bij het gebruik van een betonnen afdekker als dakrandafwerking worden er geen RVS haakankers toegepast.



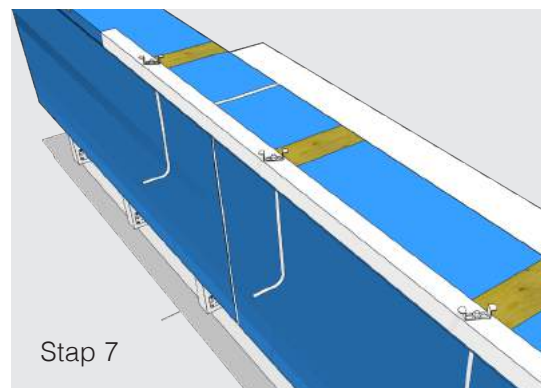
Stap 4



Stap 5



Stap 6



Stap 7

Stap 8 Afdekken en beschermen tegen weersinvloeden

Aangebroken pallets aan het eind van de dag weer inpakken of afdekken. Gemonteerde elementen dienen te worden afgedekt en beschermd tegen weersinvloeden totdat deze worden afgewerkt door middel van dakbedekking.

Vervolgens kan het platdakstelsel en het gevelmetselwerk aangebracht worden.

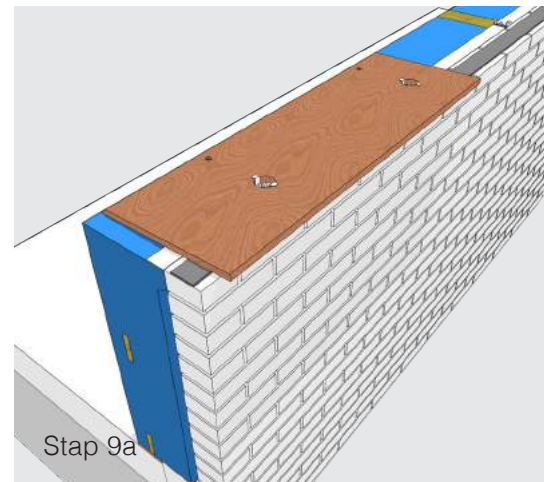
Stap 9a Bij afwerking met houten dekplaat in combinatie met haakanker

Eventuele naad tussen de nok aan de bovenzijde van de elementen en het metselwerk afschuimen. De bovenzijde van de kunststof hoekstrip dient gelijk aan of lager te zijn dan de bovenzijde van het metselwerk.

Over het metselwerk PE schuimband aanbrengen. Over het schuimband en het Dakstand® M XL element een houten dekplaat (WBP of iets dergelijks) aanbrengen. Ter plaatse van de haakankers een gat rond 50 mm in de dekplaat boren, zodat het anker binnen het gat valt.

Dekplaat aan de dakzijde vastschroeven op de houten bovenregels en ter plaatse van het haakanker vastdraaien met een moer in combinatie met de omega-ring.

Vervolgens kan de dakrand afgewerkt worden met dakbedekking in combinatie met een daktrim, afdekkap of iets dergelijks.

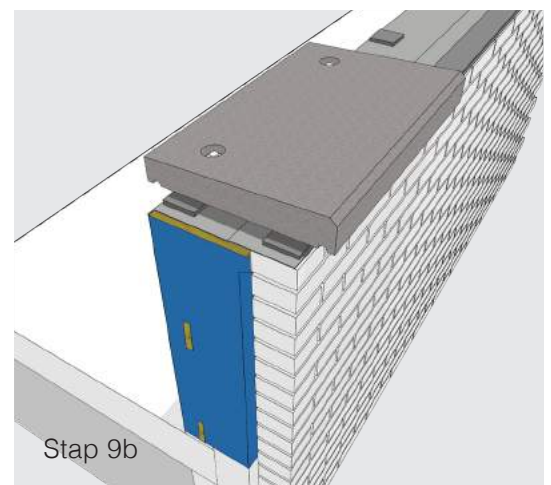
**Stap 9b** Bij afwerking met betonnen muurafdekker

Bij toepassing van een betonnen muurafdekker wordt over de gehele bovenzijde van de Dakstand® M XL fabrieksmatig een 18 mm houten strook aangebracht. De bovenzijde van de houten strook dient gelijk te zijn aan de bovenzijde van het metselwerk. De dakbedekking dient over de houten strook en de kunststof hoekstrip doorgezet te worden tot op het metselwerk.

Op het metselwerk een 8 mm oplegrubber aanbrengen. Op de Dakstand® M aan de dakzijde de oplegblokjes (circa 50x80x8 mm) plaatsen.

Op het oplegrubber en de oplegblokjes wordt de betonnen muurafdekker geplaatst. Onder de muurafdekker ontstaat een ventilatie en ontwateringsopening.

Ter plaatse van de conische sparingen in de muurafdekkers: een oplegblokje in een





Het verbindende element
in dak- en gevelisolatie

waterkerende kit leggen en de muurafdekker vastzetten met een houtdraadbout aan de onderliggende houten strook. De conisch sparingen in de muurafdekkers dienen ten allen tijde aan de dakzijde van de afdekkers gepositioneerd te zijn. Verder afwerken volgens opgave fabrikant van de betonnen muurafdekkers.

6 Sparingen

In de elementen kunnen sparingen gemaakt worden voor bijvoorbeeld hemelwaterafvoeren en noodoverlaten. Bij het maken van de sparingen de houten delen in de Dakstand® M XL niet doorzagen, verkleinen of verwijderen.

7 Aansluiting op gevelmetselwerk

In de Dakstand® M XL elementen zijn 2 of 3 horizontale houten stroken opgenomen waar boorspouwankers in gemonteerd kunnen worden, herkenbaar aan de geribbelde structuur aan de spouwzijde van het element. Binnen een afstand van 10 cm vanaf de zijkan-ten van de elementen mogen geen ankers gemonteerd worden.

De laatste laag metselwerk dient vol tegen de nok van het element gemetseld te worden, dusdanig dat de spouw afgesloten is. Indien hier een naad ontstaat deze luchtdicht afwerken zodat er geen vochtige lucht vanuit de spouw kan condenseren onder de dekplank. Onder de laatste laag metselwerk moeten door middel van open stootvoegen ventilatieopeningen in het metselwerk worden aangebracht. De hoogte van de laatste laag metselwerk is gelijk of hoger dan de kunststof strip, welke over de elementen is geschroefd.

Bij het toepassen van haakankers dienen de haakankers ingemetseld worden in het metselwerk. De standaard lengte van de haakankers van 390 mm is gebaseerd op 6 lagen met een lagenmaat van 62.5 mm. Bij een grotere lagenmaat kan er voor worden gekozen om 5 lagen metselwerk in te klemmen. Het draadeinde dient dan na het aandraaien van de moeren aan de bovenzijde ingekort te worden.

8 Bescherming tegen weersinvloeden

De Dakstand® M XL elementen bestaan hoofdzakelijk uit EPS en hout. Om de kwaliteit te kunnen waarborgen moeten de elementen na montage daarom zo spoedig mogelijk van dakafwerking worden voorzien. De elementen dienen tegen neerslag te worden beschermd zolang de elementen niet zijn afgewerkt met dakbedekking.

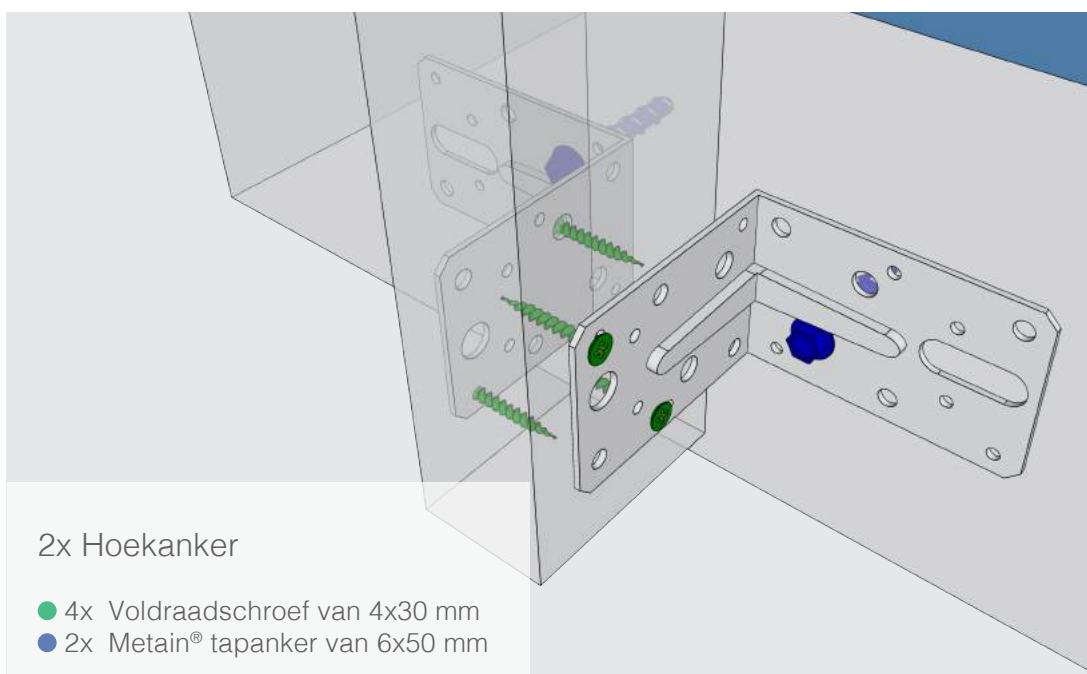
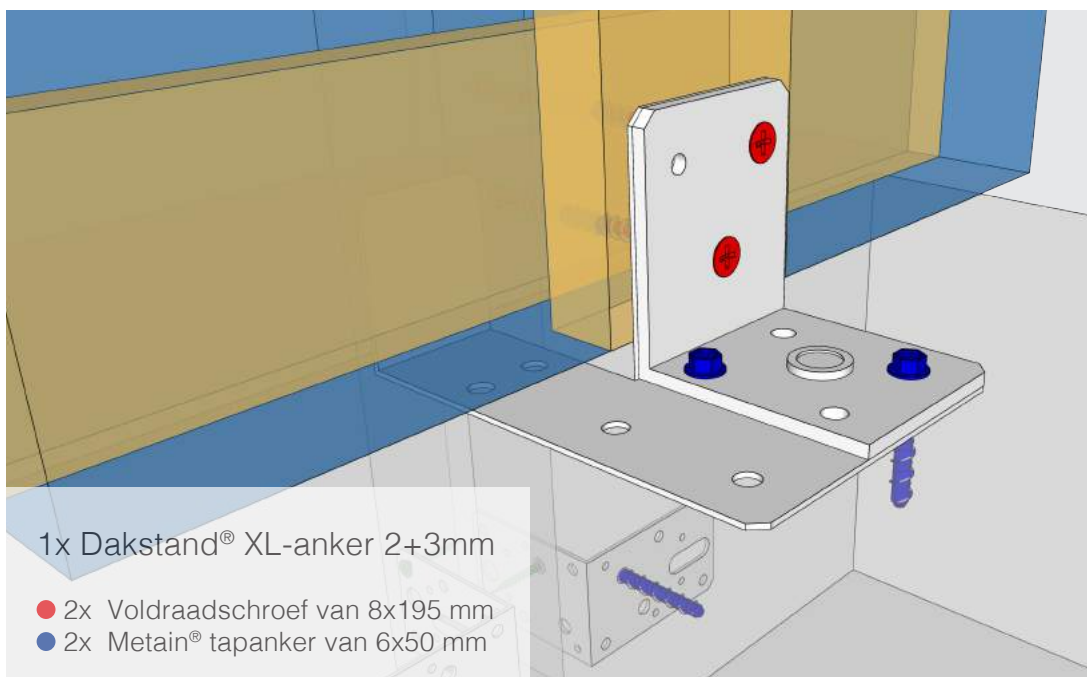
9 Dakbedekking

De Dakstand® M XL elementen zijn voorzien van een universele cacheerlaag en kunnen afgewerkt worden met ieder type dakbedekkingsmateriaal volgens de voorschriften van de fabrikant van het dakbedekkingsmateriaal. Dakafwerking dient uitgevoerd te worden conform de hiervoor geldende vakrichtlijnen, NPR, NEN- normen en dergelijke.

10 Voorschrift gebruik montagemiddelen

10a Houten baluster 44x75 mm

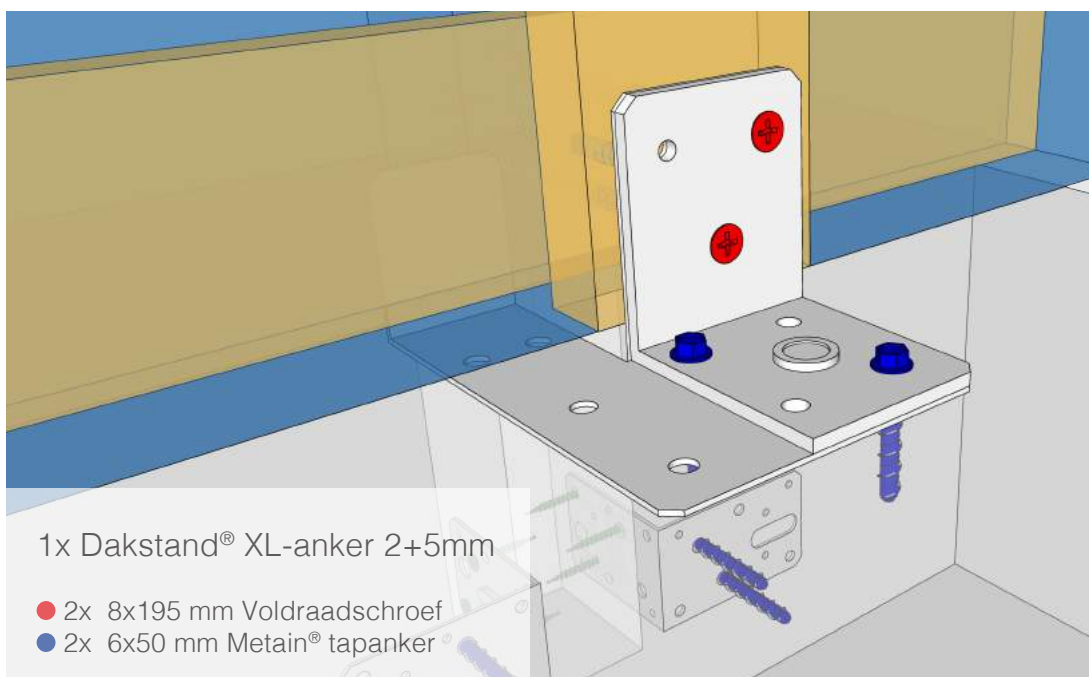
Montagemethode per houten baluster.



Het verbindende element
in dak- en gevelisolatie

10b Houten baluster 63x75 mm

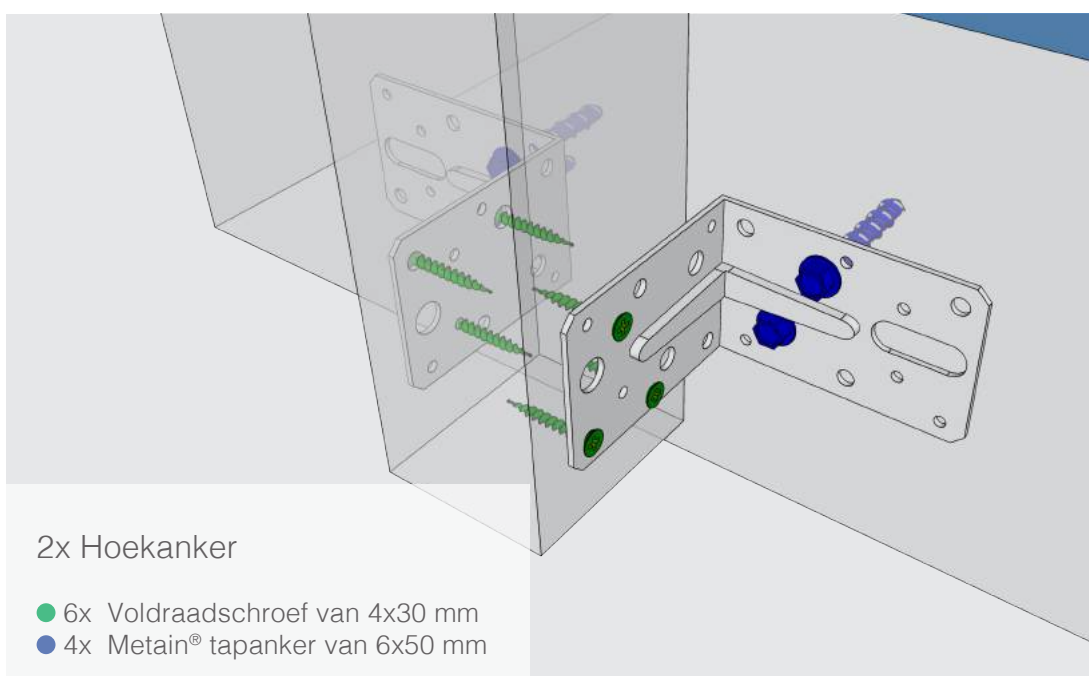
Montagemethode per houten baluster.



1x Dakstand® XL-anker 2+5mm

● 2x 8x195 mm Voldraadschroef

● 2x 6x50 mm Metain® tapanker



2x Hoekanker

● 6x Voldraadschroef van 4x30 mm

● 4x Metain® tapanker van 6x50 mm

Isoniq®

Dakstand®

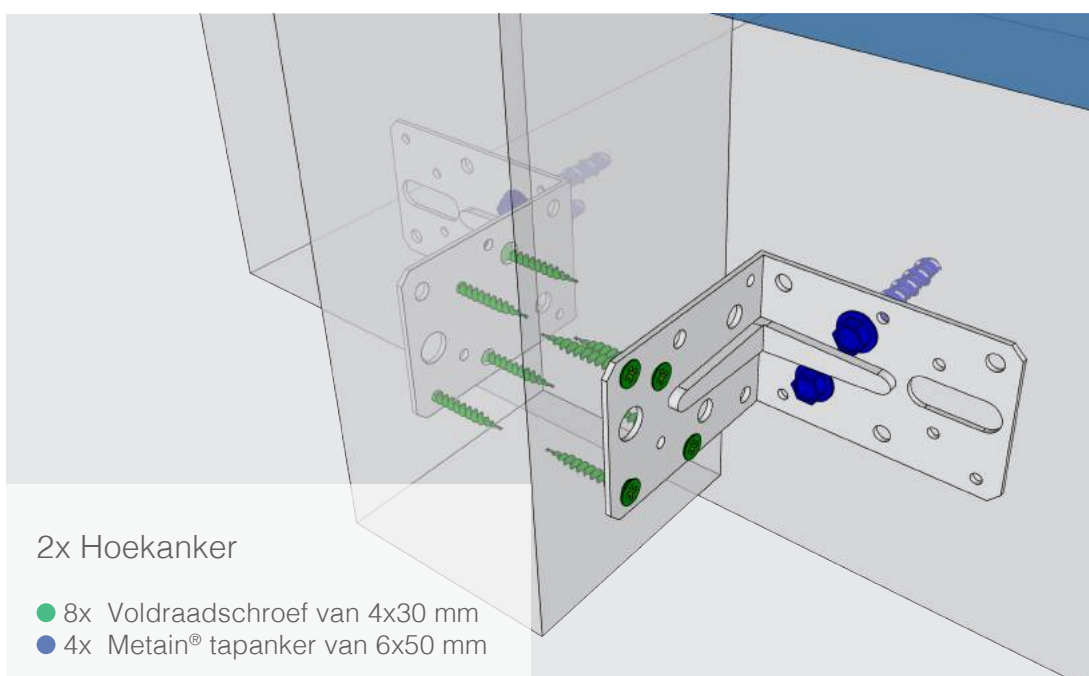
Het verbindende element
in dak- en gevelisolatie

10c Houten baluster 80x90 mm
Montagemethode per houten baluster.



1x Dakstand® XL-anker 2+5mm

- 2x 8x195 mm Voldraadschroef
- 3x 6x50 mm Metain® tapanker



2x Hoekanker

- 8x Voldraadschroef van 4x30 mm
- 4x Metain® tapanker van 6x50 mm

The logo for Isoniq is a vertical rectangle divided into two sections. The top section is dark blue and contains the word 'Isoniq' in white, bold, sans-serif font with a registered trademark symbol. The bottom section is a lighter blue and contains the word 'Dakstand' in white, sans-serif font with a registered trademark symbol.

Isoniq[®]

Het verbindende element
in dak- en gevelisolatie

Dakstand[®]

11 Veiligheid

De werknemer en zijn werkgever zijn verantwoordelijk voor het veilig kunnen verwerken van Isoniq[®] producten op de bouwplaats. Meer informatie hierover is te vinden op www.arboportaal.nl.

Isoniq®

Het verbindende element
in dak- en gevelisolatie

Dakstand®

12 Productdetails

